

Découvrez des bâtiments historiques du Mouvement Desjardins

Cliquez sur les liens de téléchargement pour obtenir plus d'informations sur chacun des édifices.

1



VIDÉO (2:48 min.)

8, rue du Mont-Marie

Lieu de fondation de la première caisse populaire ainsi que le point de départ du Mouvement Desjardins, cette résidence de style néo-gothique a été construite entre 1882 et 1884 pour Alphonse Desjardins. La Caisse populaire de Lévis y a établi son siège social de 1901 à 1906.

5

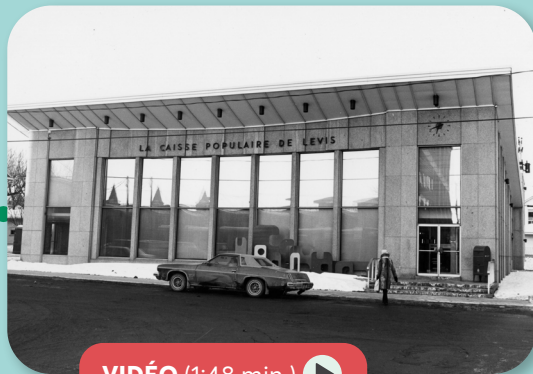


VIDÉO (1:56 min.)

36-40, avenue Bégin

L'édifice Laurentien est lié, à plus d'un titre, à l'histoire du Mouvement Desjardins. De 1916 à 1920, il abrite le siège social de la Caisse populaire de Lévis avant son déménagement au 16, avenue Bégin. Il a ensuite été témoin des débuts de l'Assurance-vie Desjardins (aujourd'hui Desjardins Sécurité financière).

2

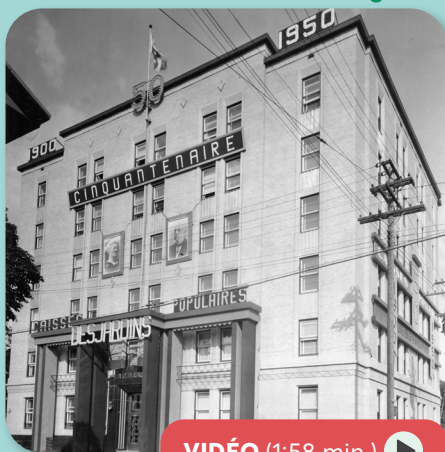


VIDÉO (1:48 min.)

39, rue Guenette

Cet édifice loge le siège social de la Caisse populaire de Lévis de 1969 à 1993. Son architecture s'inspire librement du pavillon de l'Union soviétique à l'Exposition universelle de Montréal en 1967.

3



VIDÉO (1:58 min.)

59, avenue Bégin

Inauguré en 1950, à l'occasion du 50^e anniversaire de la Caisse populaire de Lévis, il s'agissait du premier « gratte-ciel » de Lévis. Il fut à la fois un symbole de modernité, avec son style art déco, et un symbole d'unité, réunissant sous le même toit toutes les composantes du Mouvement Desjardins jusque-là éparpillées sur la côte du Passage et l'avenue Bégin.

4



VIDÉO (1:58 min.)

55, avenue Bégin

Cette résidence a été construite vers 1925. Son architecture s'inspire du style beaux-arts. Cet immeuble a abrité de 1970 à 1981 le premier siège social de la Compagnie internationale de développement régional, aujourd'hui Développement international Desjardins.

6



VIDÉO (0:55 min.)

16, avenue Bégin

En 1920, la Caisse populaire de Lévis déménage pour la troisième fois et s'installe au 14, rue Eden (aujourd'hui le 16, avenue Bégin). Elle devient alors pour la première fois propriétaire de l'immeuble qui abrite son siège social.

7



VIDÉO (1:49 min.)

10



VIDÉO (2:02 min.)

108, côte du Passage

Après avoir logé dans l'édifice Price à Québec depuis sa fondation en 1932, la Fédération de Québec des unions régionales de caisses populaires Desjardins (aujourd'hui la Fédération des caisses Desjardins du Québec) déménage à Lévis en 1945. Elle s'installe dans ce bâtiment jusqu'en 1950.

8, avenue Bégin

Cet édifice fut témoin en 1900 d'un événement marquant de l'histoire du Québec : l'assemblée de fondation de la Caisse populaire de Lévis, première coopérative d'épargne et de crédit en Amérique du Nord.

8



VIDÉO (1:23 min.)

5-7-9, avenue Bégin

Le premier siège social de la Société d'assurance des caisses populaires (aujourd'hui Desjardins Groupe d'assurances générales), fondée en 1944, était situé dans ce bâtiment. La Société d'assurance des caisses populaires a occupé ce local en 1945 et 1946.

9



VIDÉO (1:28 min.)

48, côte du Passage

Le deuxième siège social de la Société d'assurance des caisses populaires était dans ce bâtiment situé au 50, côte du Passage (aujourd'hui 48, côte du Passage). La Société d'assurance en a occupé une partie de 1946 jusqu'à son déménagement dans l'édifice Desjardins en 1950.

Sources des photographies :

Archives du Mouvement Desjardins
Archives de la Ville de Lévis

Soutien et questions :

shad@desjardins.com

